

Valijakompassi kasutusstatistika

Valijakompassi statistika interpreteerimisel tuleb arvestada, et kompassi kasutajate näol ei ole tegemist neutraalse esindusliku elektoraadi valikuga vaid subjektiivsel huvil põhineva kompassi kasutajaskonnaga.

1. Kasutajad

Valijakompassi avamine kasutuseks toimus 24. jaanuaril 2011. Statistika on kogutud Google Analytics abil vahemikus 25. 01. 2011 - 6. 03.2011

Kasutuskordade koguarv: 163 715.

Valijakompass on andnud soovitusi 111 535 korda (arvestatud kasutajaid, kes viibisid veebilehel rohkem kui 2 minutit).

Unikaalsete kasutajate arvu hinnang: 80 305 (72%), mis on umbes 8% elektoraadist.

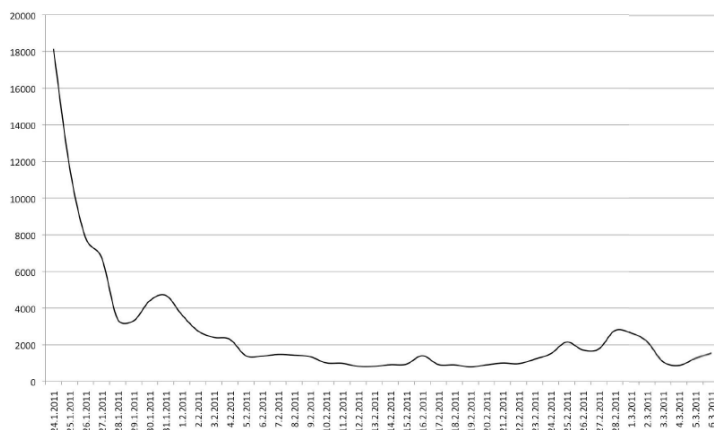
Venekeelse valijakompassi kasutamine: 1625 korda (1.46% juhtudest).

Riikide arv, kust tulid valijakompassi kasutajad: 70

2. Liiklus

Allikas	Sagedus	Keskmine aeg (min)
Otse	41.9%	11:50
www.google.com	17.7%	12:26
www.facebook.com	12.2%	6:39
www.neti.ee	8.3%	13:52
Valimised.err.ee	4.6%	12:03
Uudised.err.ee	1.0%	11:35

3. Valijakompassi kasutamine ajas



Keskmine kompassi kasutuseaeg 11 min 20 sek.

4. Väidetesse suhtumise statistika

VÄIDE	Nõustun täielikult	Pigem nõustun	Neutraalne	Pigem ei nõustu	Ei nõustu üldse	Arvamus puudub
Kõigepealt tuleb saavutada uus majanduskasv, alles siis saab riik hakata parandama inimeste heaolu	20,4	39,2	9,3	22,0	8,6	0,5
Riiklikku lapsetoetust tuleb maksta vaid majanduslikes raskustes peredele	11,0	18,5	7,2	27,5	35,6	0,3
Vanemahüvitise maksimummäär tuleb alandada	22,6	20,1	12,5	18,5	24,5	1,7
Töötutele mõeldud hüvitisi ei tohi suurendada, sest see pärsib nende tagasipöördumist tööle	14,3	29,4	12,5	26,8	16,4	0,6
Hariduse kvaliteedi tõstmiseks tuleb gümnaasiumide arvu vähendada	4,5	12,7	10,9	34,2	36,2	1,4
Katsed 1.klassi astumisel tuleb seadusega keelata	31,2	25,5	11,9	18,7	11,6	1,1
Eestis ei ole naiste ja meeste võrdõiguslikkusega selliseid probleeme, mis nõuaks riigi sekkumist	25,0	34,4	13,8	16,6	8,7	1,5
Eestis tuleb samasoolistele paaridele anda võimalus kooselu registreerida	10,9	13,6	19,2	13,2	41,2	1,9
Eestis tuleb kehtestada astmeline tulumaks	13,3	19,8	13,1	17,0	34,6	2,2
Eestis tuleb maamaksu asemel sisse seada kinnisvaramaks	5,8	17,9	23,8	20,5	23,7	8,3
Sotsiaaltagatiste suurendamiseks tuleb makse tõsta	2,6	12,7	9,8	37,3	36,0	1,5
Ettevõtte tulumaksuvabastus peab säilima	25,2	29,3	19,3	13,9	7,8	4,6
Toidukaupade käibemaksu tuleb langetada	31,8	36,2	13,0	12,7	5,3	1,0
Riik peab säilitama täieliku kontrolli strateegiliste ettevõtete (raudtee, elektrijaamad) üle	49,7	33,7	7,5	6,5	1,7	0,9
Looduse hoidmiseks tuleb maksustada kilekottide kasutamine	25,4	30,6	14,6	14,9	13,3	1,3
Madalama elektrihinna huvides tuleb vähendada taastuvenergia toetusi	16,6	25,8	19,7	21,1	11,7	5,1
Eesti energeetilise sõltumatuse suurendamiseks tuleb Eestisse ehitada tuumaelektrijaam	19,1	24,9	14,5	17,3	21,0	3,2
Kuritegevuse vähendamisel on rohkem abi karistuste karmistamisest kui ennetamisest ja rehabilitatsioonist	21,8	24,6	8,4	25,4	18,7	1,0
Isikuvabaduste kitsendamine on põhjendatud, kui seda nõuavad riigi julgeoleku huvid	13,6	34,0	14,3	21,3	14,3	2,4
Riik peab omavalitsuste arvu Eestis oluliselt vähendama	19,1	24,4	19,7	21,7	10,9	4,3

Maksudega kogutud rahast peab senisest suurem osa minema kohalike omavalitsuste eelarvesse	15,6	39,7	23,3	13,2	3,7	4,5
Eesti kodakondsuse andmist tuleb lihtsustada	4,6	11,7	10,8	34,0	37,8	1,2
Vene gümnaasiumide üleminek eesti õppekeelele toimub liigselt kiirustades	5,2	13,7	14,5	31,2	32,6	2,7
Rahvusvähemuste suurem esindatus valitsusasutustes on Eestile kasulik	5,2	19,6	23,6	28,6	19,9	3,2
Sisserännet väljastpoolt Euroopa kultuuriruumi tuleb senisest enam piirata	23,7	33,2	17,2	18,5	6,0	1,5
Venemaaga suhete parandamiseks peab Eesti loobuma viiest Tartu Rahule piirilepingu ratifitseerimisest	4,9	8,7	12,2	24,7	45,7	3,9
Osalemine rahvusvahelistes sõjalistes missioonides on vajalik, sest see suurendab Eesti riigi julgeolekut	19,3	37,3	14,1	17,0	10,6	1,6
Eesti peab üle minema kutselisele kaitsevæele, kohustuslik ajateenistus tuleb kaotada	8,6	12,6	10,3	27,9	38,8	1,7
Riigielu tähtsate otsuste tegemiseks tuleb senisest rohkem kasutada rahvahääletusi	27,3	35,7	13,0	17,9	5,3	0,8
Selleks, et ühiskonnas leiduvad erinevad seisukohad oleks Riigikogus paremini esindatud, tuleks kehtivat 5% valimiskünnist langetada	8,8	21,6	25,2	21,4	14,9	8,1

5. Valijakompassi soovitude sagedus

Erakond	Kaalud väljas	Kaalud sees
Erakond Eestimaa Rohelised	37.3%	34.2%
Isamaa ja Res Publica Liit	22.8%	23.0%
Reformierakond	12.6%	11.1%
Kristlikud demokraadid	11.9%	13,4%
Sotsiaaldemokraadid	6.0%	7.6%
Rahvaliit	5.1%	4.8%
Keskerakond	4.2%	5.9%

6. Kompassi kasutajate erakondlikud eelistused

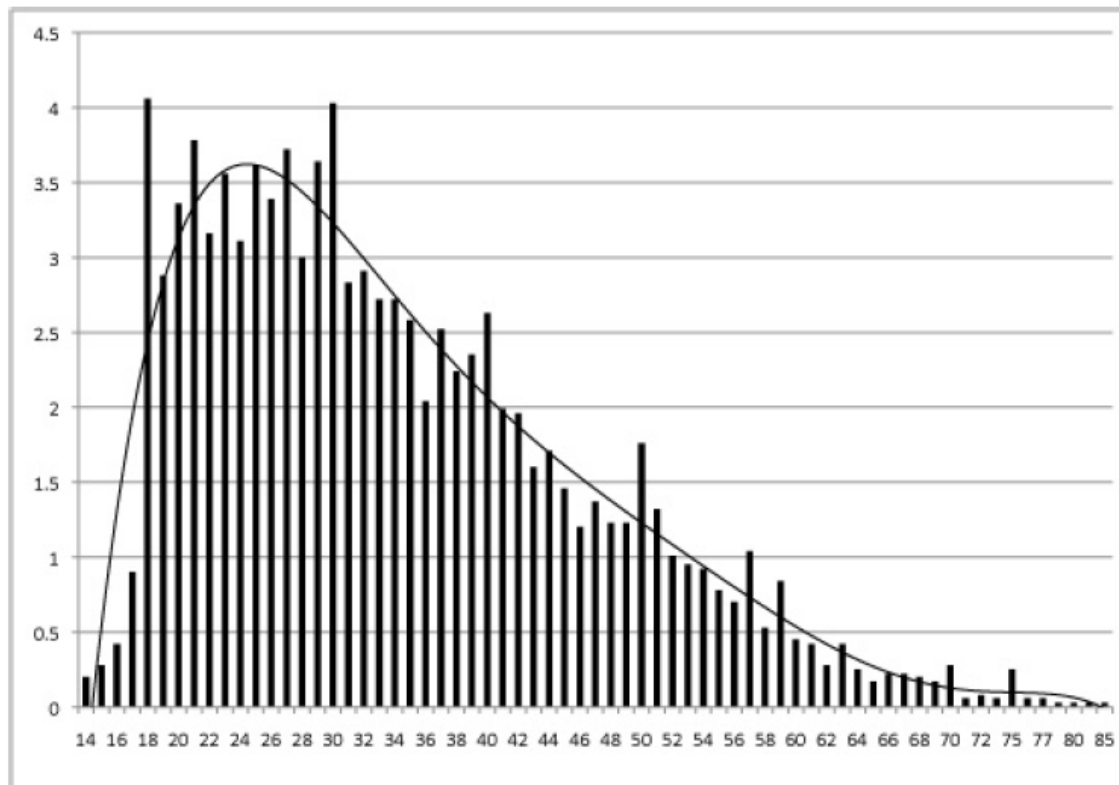
Kasutajate osakaal, kes hindasid vastava erakonna poolt hääletamise tõenäosust skaalal 0 – 10 vahemikku 8 – 10.

Erakond	Toetajate osakaal
Reformierakond	30,7%
Isamaa ja Res Publica Liit	27,9%
Sotsiaaldemokraatlik Erakond	22,1%
Erakond Eestimaa Rohelised	10,8%
Eesti Keskerakond	4,0%
Eestimaa Rahvaliit	2,9%
Eesti Kristlikud Demokraadid	1,7%

7. Registreeritud kasutajate statistika

Registreeritud kasutajaid: 3582, neist naised 51.7% ja mehed vastavalt 48.3%.

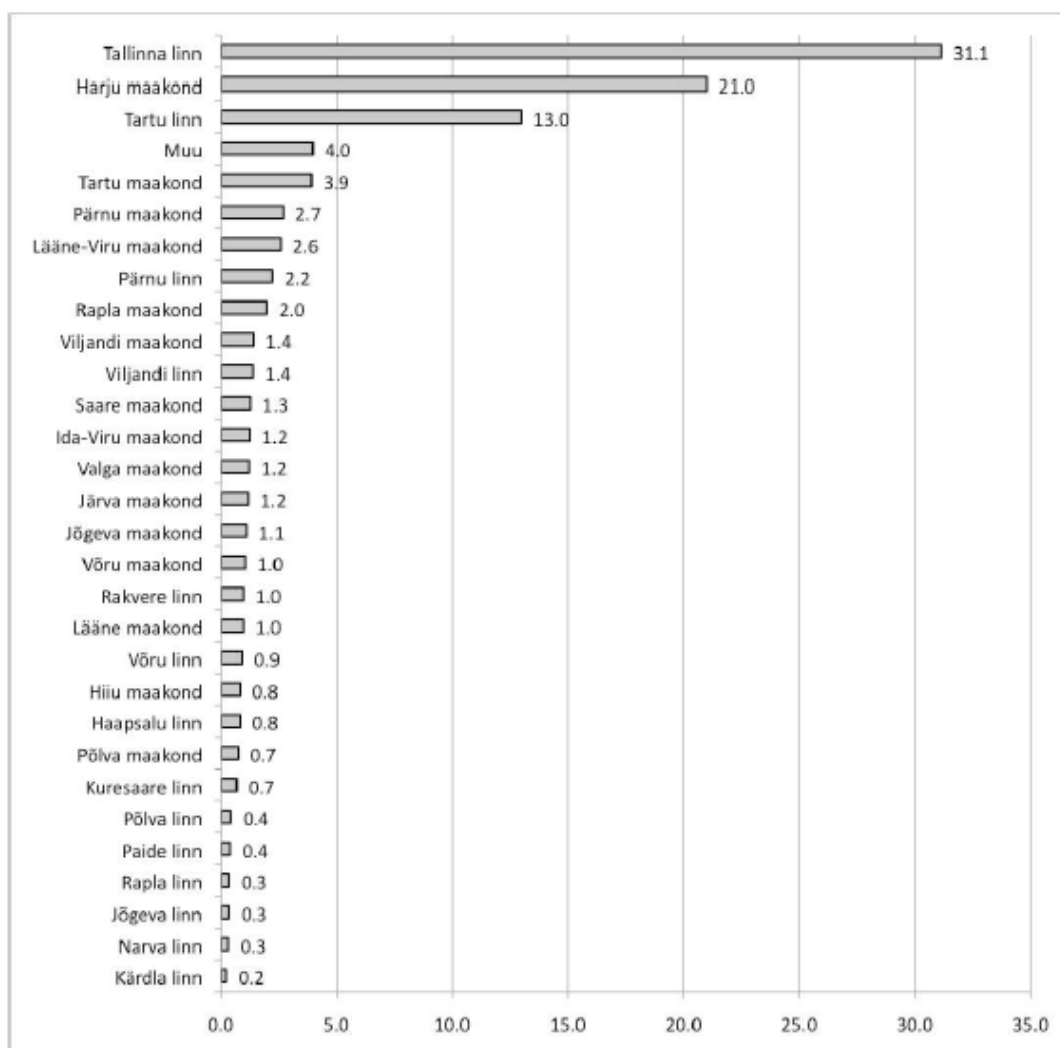
Registreeritud kasutajate jaotus vanuse järgi



Registreeritud kasutajate haridus

Haridus	Osakaal
Algharidus	1.0%
Põhiharidus	5.8%
Keskharidus	37.1%
Kõrgharidus	56.1%

Registreeritud kasutajad elukoha järgi



8. Kompassi kasutusstatistika allikas

Kompassi kasutusstatistika on ette valmistanud Kristjan Vassil, valijakompassi projekti ekspert ja Siim Lerg, Eesti Rahvusringhäälingu spetsialist. Andmed koondas Liia Hänni, valijakompassi projekti ekspert.

Valijakompassi projekt sai teoks e-Riigi Akadeemia eestvõttel koostöös Eesti Rahvusringhäälinguga. Projekti rahastas Avatud Eesti Fond.

6. 04. 2011